

# MITIGEUR THERMOSTATIQUE DOUCHE

## NOTICE D'INSTRUCTIONS POUR L'INSTALLATION ET L'ENTRETIEN

### GARANTIE

Ce produit est garanti un an à partir de la date d'achat (certifiée par le ticket de caisse), dans des conditions normales d'utilisation et d'entretien.

La surface chromée est garantie cinq ans de la date de fabrication. La date de fabrication est poinçonnée sur la cartouche du mitigeur.

La garantie ne s'applique pas aux surfaces dorées, car leur bon état est soumis au soin de l'utilisateur.

La garantie n'intervient pas en cas de défauts ou dommages occasionnés par installation ou entretien incorrect, usure normale, composition et qualité de l'eau, comme par exemple:

- Installation incorrecte, inversement des tuyauteries d'alimentation;
- Pressions ou températures qui dépassent les limites spécifiés;
- Manipulation inadaptée, manomission, manque d'entretien ou entretien incorrect;
- Corps étrangers et/ou calcaire véhiculés par l'eau, gel, usure normale, composition et qualité de l'eau;
- Utilisation de produits de nettoyage ou entretien inadaptés.

LA NON-OBSERVANCE DES INSTRUCTIONS CI-APRES INVALIDERA LA GARANTIE.

Pour l'Installateur:  
Veuillez s.v.p. lire attentivement cette Notice d'Instructions avant de commencer à installer ce produit.  
Après utilisation, remettez-la à l'Utilisateur.

Pour l'Utilisateur:  
Ne jetez pas cette Notice d'Instructions. Gardez-la comme guide d'entretien afin de garder dans le temps votre mitigeur aussi efficient comme il est aujourd'hui.

## MITIGEUR THERMOSTATIQUE DOUCHE

### ALIMENTATION EAU CHAUDE

Ce mitigeur est adapté à tout système de production d'eau chaude.  
En présence de chaudières instantanées sans modulation, le prélèvement d'eau chaude doit au moins correspondre au débit minimum nécessaire à la chaudière pour se déclencher et continuer à fonctionner (ce débit minimum est spécifié par le fabricant de la chaudière).

Les chaudières instantanées de puissance égale ou supérieure à 18 KW ou 250 mth/min sont adaptées.  
Généralement, les chaudières instantanées d'une puissance inférieure peuvent n'être pas adaptées à fonctionner correctement avec n'importe quel mitigeur thermostatique.

### CONDITIONS DE FONCTIONNEMENT

**Température d'alimentation eau chaude**

maximum: 85°C

minimum: 10°C au dessus de la température maximum de mélange désirée

recommandée: 65°C

La différence minimum entre température d'alimentation eau chaude et température maximum de mélange débitée par le mitigeur est de 5°C.

**Pressions de service**

maximum: 5 bar

minimum: 1 bar

recommandée: 2 bar

Pour garantir le fonctionnement optimal du mitigeur, il est important que les pressions de service (eau chaude et eau froide) soient les plus possible équilibrées.

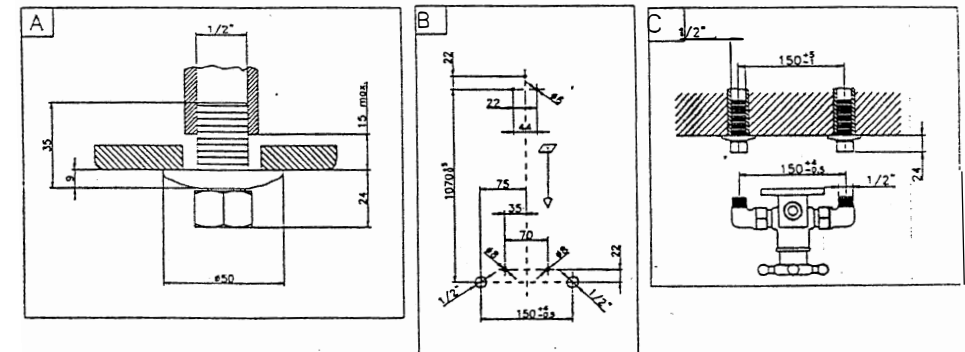
Si la pression est supérieure à 5 bar, l'installation d'un reducteur de pression à mont du mitigeur se rend nécessaire.

### INSTALLATION

Pour un raccordement simple et facile du mitigeur, les parties terminales des tuyaux d'alimentation [1] doivent être filetées 1/2" femelle, avec entr'axe 150mm.

L'utilisation des raccords 1/2" mâle fournis [2] est obligatoire.

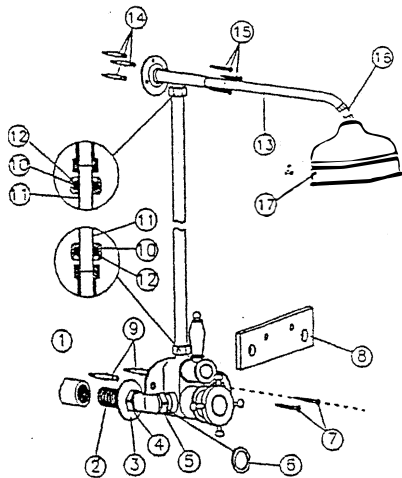
Les tuyaux ne doivent pas être encastrés plus de 15mm par rapport à la surface finie du carrelage.



## Positionnement et scellement des tuyaux

**IMPORTANT:** Pour sceller correctement les tuyaux [1] dans le mur, et les placer dans la position adaptée à un raccordement facile du mitigeur, procéder comme suit:

1. Placer les raccords [2] sur le gabarit [8]; appliquer le gabarit au mur et visser les raccords dans les tuyaux [1].  
Respecter la profondeur maximum de 15mm pour l'encastrement des tuyaux par rapport à la surface finie du carrelage (voir Schéma A).
2. Mettre de niveau le gabarit et sceller les tuyaux dans le mur.
3. Une fois le scellement sec, percer les deux trous diamètre 8mm pour la fixation du mitigeur, toujours à l'aide du gabarit, ou des cotes figurant sur le Schéma B.  
Puis retirer le gabarit.
4. Retirer les raccords du gabarit, visser la rosace [3] sur les raccords, puis mettre de la filasse, du téflon ou autre produit d'étanchéité sur les raccords.  
Visser les raccords dans les tuyaux à l'aide d'une clef imbus six pans de 8mm.  
Faire attention à respecter la cote de 24mm entre la surface finie du carrelage et le bord de l'écrou, selon Schéma C.
5. Vérifier l'étanchéité de votre installation, puis ouvrir l'arrivée d'eau et en laisser couler beaucoup afin de bien purger les tuyauteries de tous les corps étrangers présents.



## Montage du mitigeur

1. Introduire les chevilles [9] dans les trous de fixation diamètre 8mm.
2. Placer les joints dans les écrous [4].
3. Monter le mitigeur sur les raccords [2], visser alternativement et serrer les écrous.
4. Visser les vis [7] dans les chevilles.

**ATTENTION:** En cas de besoin, l'entr'axe standard 150mm du mitigeur peut être corrigé de 2 à 4mm en plus, en intercalant un joint supplémentaire dans une ou deux entrées du mitigeur.

Déserrer l'écrou [5] et introduire le joint supplémentaire [6] qui permet une correction de 2mm.

Si la correction maximum est nécessaire, répéter la même opération sur l'autre entrée, ce qui permet une correction totale de plus 4mm.

Aucune correction n'est disponible pour réduire l'entr'axe.

## Montage de l'ensemble de douche

### Version I

Le tube de liaison fourni est long 100cm, selon le besoin il peut être raccourci à une longueur inférieure. Dans le cas de l'utilisation du tube en longueur standard de 100cm, percer les 3 trous diamètre 6mm de fixation du bras de douche à une distance de 1070mm par rapport à l'axe des entrées du mitigeur (voir Schéma A), en prenant soin de l'alignement vertical.

Dans le cas de réduction de la longueur du tube, positionner le tube sur le mitigeur et sur le bras de douche [13], et repérer la position des 3 trous de fixation sur le mur, en prenant soin de l'alignement vertical.  
Une fois les trous percés, procéder comme suit:

1. Mettre sur les extrémités du tube [11] les écrous [10], puis les olives [12]: voir détail du dessin.
2. Placer le tube sur le mitigeur ainsi que sur le bras de douche [13] et engager les écrous à la main.
3. Introduire les chevilles [14] dans les trous de fixation, positionner le bras de douche et visser les vis [15].
4. Bloquer les écrous [10].
5. Visser la rotule [16] sur le bras de douche, sans oublier d'introduire le joint, puis visser la pomme de douche [17] sur la rotule.

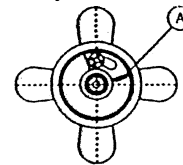
## REGLAGE DE LA BUTÉE DE TEMPÉRATURE MAXIMUM

Votre mitigeur est équipé d'un système réglable de limitation de température maximum, contre le risque de brûlures.

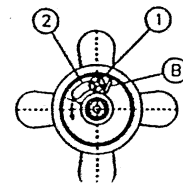
Ce mécanisme permet de déterminer le seuil maximum de température de l'eau débitée par le mitigeur.

La butée de température maximum est réglée d'usine à environ 42°C.

Le système de butée, placé à l'intérieur du croisillon de réglage température peut être réglé afin de porter le maximum de température au delà de 42°.



Le croisillon est livré d'usine comme montré sur le schéma avec la butée de température en position [A], correspondant à environ 42°C.

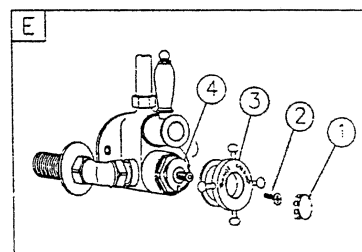
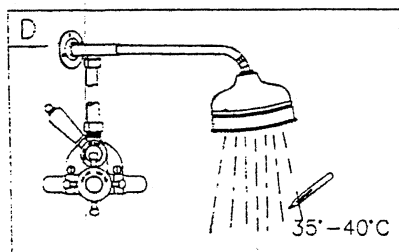


Pour régler le système de butée, dévisser la vis [1] et déplacer dans le sens inverse des aiguilles d'une montre la languette [2] dans la position désirée, jusqu'à la position extrême [B], correspondant à environ 50°C.

## ÉTALONNAGE DE TEMPÉRATURE (à faire seulement si nécessaire)

Ce mitigeur a été étalonné en usine sous pressions équilibrées et à la température eau chaude de 65°C. Lorsque dans votre installation les conditions de service sont trop différentes de celles-ci, la température de l'eau effectivement débitée par le mitigeur peut varier par rapport à la température affichée. Dans le cas où la différence est trop importante, vous pouvez régler l'étalonnage du mitigeur pour l'adapter aux conditions individuelles de votre installation. Suivre attentivement ces instructions:

1. Placer le croisillon de réglage température en position moyenne, et mesurer à l'aide d'un thermomètre la température de l'eau débitée par le mitigeur. La température devrait être entre 35°C et 40°C (zone de confort).
2. Si la température se situe dehors de cette plage, alors tourner doucement le croisillon pour régler la température jusqu'à obtention de 37-38°C au thermomètre.
3. Sans changer la position du croisillon, enlever la pastille [1], puis dévisser la vis [2] (figure E).
4. Retirer le croisillon [3]. Ne pas déplacer la bague plastique blanche [4]. Remonter le croisillon en position moyenne, comme montré en figure D. Le réglage du mitigeur est maintenant étalonné en fonction de vos conditions de service individuelles.
5. Bloquer le croisillon avec la vis et remonter la pastille.



## ENTRETIEN

### **Nettoyage des filtres et de la cartouche**

Ce mitigeur thermostatique est équipé de filtres, pour éviter que des corps étrangers s'introduisent dans le mécanisme.

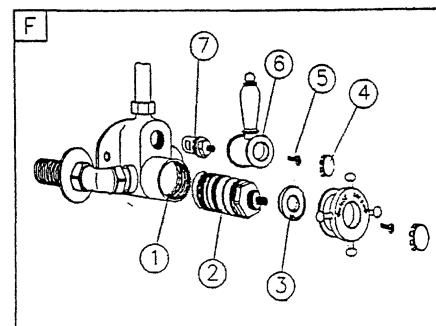
Les filtres sont montés sur la cartouche.

En fonction de la qualité et composition de l'eau, les filtres peuvent s'obstruer, ce qui entraîne une réduction du débit et un fonctionnement moins efficace du mitigeur.

Les mêmes défauts peuvent être occasionnés par le dépôt du calcaire véhiculé par l'eau à l'intérieur de la cartouche.

Pour nettoyer les filtres et détartrer la cartouche, suivre ces instructions ( figure F ):

1. Arrêter les arrivées d'eau.
2. Enlever le croisillon de réglage température comme montré dans le paragraphe "ÉTALONNAGE DE TEMPÉRATURE" ( figure E).
3. A l'aide d'une clef de 30mm, dévisser et retirer la cartouche thermostatique [2].



4. Nettoyer les filtres, puis les rincer à l'eau courante.
5. Afin de détartrer la cartouche, la plonger pour une nuit entière dans du vinaigre ou dans une solution détartrante. En suite rincer à l'eau courante.
6. Avant de remonter la cartouche dans le mitigeur, nettoyer l'intérieur du corps [1] avec un chiffon mouillé et graisser les joints toriques autour de la cartouche.
7. Remonter la cartouche dans son siège, puis repositionner la bague plastique blanche [3], sa marque rouge en haut (comme à 12 heures).
8. Ouvrir les arrivées d'eau et laisser le mitigeur fonctionner pour quelques secondes, jusqu'à obtention d'une température stable.
9. Mesurer à l'aide d'un thermomètre la température de l'eau débitée par le mitigeur. Etalonner la température selon le paragraphe "ÉTALONNAGE DE TEMPÉRATURE".

### **Nettoyage et détartrage de la pomme de douche**

Pour détartrer la pomme de douche et garder un débit d'eau satisfaisant, plonger la pomme dans du vinaigre ou dans une solutions détartrante, puis rincer-la à l'eau courante.

### **En cas de fuite**

Si l'eau coule du mitigeur même quand le levier est en position "OFF", cela signifie que la tête céramique d'ouverture/fermeture doit être remplacée. Procéder comme suit:

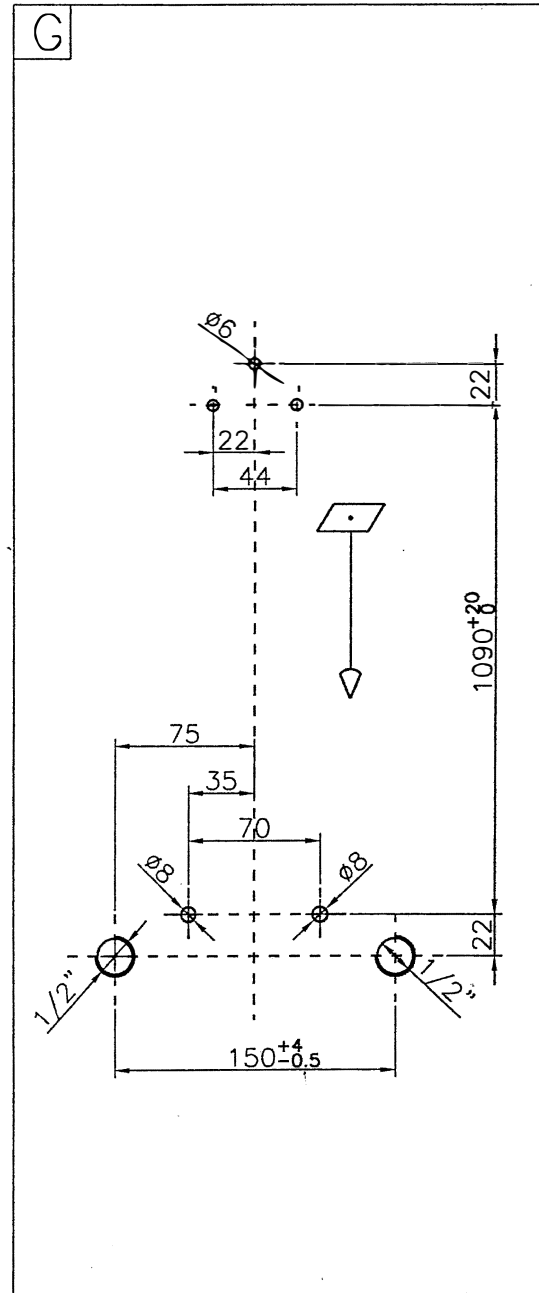
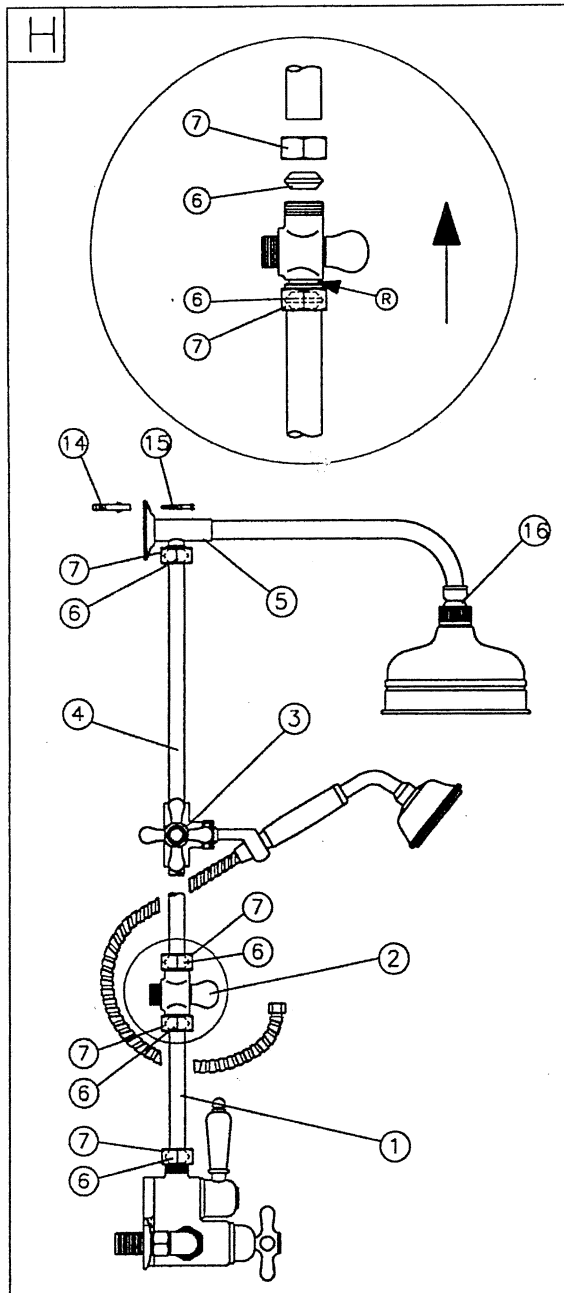
1. Arrêter les arrivées d'eau.
2. Enlever la pastille [4], dévisser la vis [5] et retirer le levier [6].
3. A l'aide d'une clef de 17mm, dévisser et retirer la tête d'ouverture/fermeture [7].
4. Montrer la tête céramique à votre revendeur pour s'assurer d'en acheter une compatible.

## NETTOYAGE DE SURFACE

Pour le nettoyage du surface de votre mitigeur, ainsi que de l'ensemble de douche, n'utilisez que de l'eau savonneuse et un chiffon doux. Pour éliminer les traces de calcaire seul le vinaigre est admis: puis rincer à l'eau et essuyer.

Tout autre produit de nettoyage peut dammager la surface, et invalidera ainsi la garantie.

TOUTE NON-OBSERVANCE DES INSTRUCTIONS CI-DESSUS POURRA ENTRAÎNER L'INVALIDATION DE LA GARANTIE.



### Version II

Après avoir percé les trous (voir schéma G), et placé le corps du mitigeur (voir paragraphe montage du mitigeur) procéder au montage de l'ensemble voir schéma H).

1. Mettre l'écrou (7) et l'ogive (6) sur le petit tube (1) avec inverseur.
2. Enfiler le tube sur la sortie du corps du mitigeur , engager l'écrou à la main.
3. Mettre la coulisse du support de douche (3) sur le tube (4).
4. Mettre les écrous (7) et les ogives (6) sur le tube long (4).
5. Enfiler le tube (4) sur l'inverseur (2) engager l'écrou (7).
6. Enfiler le bras de douche (5) sur le tube (4).
7. Engager l'écrou (7) à la main.
8. Visser le bras de douche avec les vis (15) et les chevilles (14) fournies.
9. Bloquer à l'aide d'une clé les écrous (7) (placer l'inverseur (2) bouton et sortie parallèle au mur, afin de pouvoir raccorder le flexible de la douche).
10. Visser la rotule (16) sur le bras de douche, sans oublier d'introduire le joint, puis visser la pomme de douche sur la rotule.